

Ръководство на потребителя за автоматична маша за коса Beurer HT 75

I. Съдържание на опаковката:

- 1 бр. автоматична маша за коса Beurer HT 75
- 1 бр. ръководство на потребителя

** Прочете тези инструкции внимателно и ги запазете за по-нататъшна употреба. Уверете се, че ако дадете това устройство на друг ще им предадете и тези инструкции за употреба.*

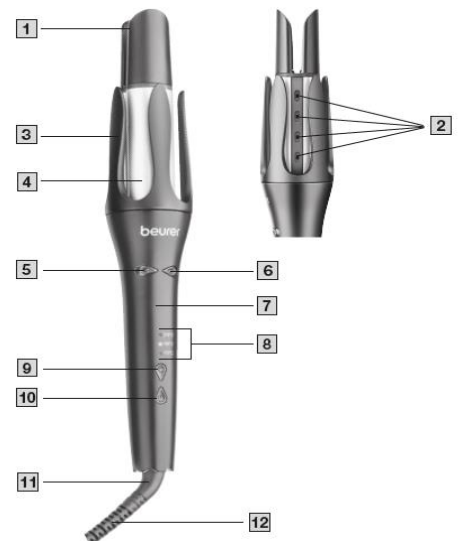
** Проверете целостта на опаковката при доставка на уреда и се уверете, че всички компоненти на устройството са налице. Преди употреба се уверете, че няма видими следи от повреда върху уреда или неговите компоненти. Ако имате съмнения, че устройството е с нарушена цялост, моля свържете се с търговеца от когото сте го закупили.*

II. Инструкции за безопасност:

- Устройството е предназначено само за целта, описана в настоящите инструкции за употреба.
- Уредът може да се използва от хора с намалени умствени способности и деца над 8 години само под надзор или след като са били инструктирани за безопасното използване на уреда и са напълно наясно с произтичащите от това рискове при употреба.
- Уредът не е играчка – пазете го далеч от деца!
- Дръжте опаковката на устройството далеч от обсега на деца – риск от задушаване!
- Почистването и поддръжката на този уред не бива да се извършва от деца без родителски контрол.
- Не потапяйте устройството във вода или други течности – риск от токов удар!
- Ако изпуснете устройството във вода не бъркайте във водата, за да го извадите! Първо изключете предпазителя и извадете кабела на сешоара от ел. мрежа.
- След употреба на устройството в банята, моля изключете го от захранването и го махнете от банята. В уреда не бива да попада вода, дори когато устройството е изключено.
- Като допълнителна мярка за безопасност при употреба в баня препоръчваме инсталирането на защитно устройство за остатъчен ток (FI/RCD) с номинален работен ток не повече от 30 mA. При нужда потърсете съвет от електротехник.
- Уредът е предназначен за домашна употреба, а не за търговски цели.
- Ако кабелът за захранване е повреден трябва да бъде сменен. В случай, че това е невъзможно целият уред трябва да бъде изхвърлен. Смяната на кабела трябва да се извършва само от оторизиран технически персонал.
- Не дърпайте, усуквайте или огъвайте захранващия кабел (12)! Не увивайте захранващия кабел (12) около машината!
- Никога не докосвайте нагревателния прът (4) по време на употреба, тъй като той става много горещ.
- Опасност от пожар! Поставете устройството само върху незапалими повърхности.
- Опасност от пожар! Устройството не трябва да се покрива.
- Опасност от пожар! Не използвайте уреда върху изкуствена коса.
- Опасност от изгаряне и пожар! Устройството може да стане много горещо. Когато устройството е горещо, трябва да се държи само за дръжката (7).
- Ако дадете уреда на друг, моля предайте им и това ръководство за употреба.

III. Описание на устройството:

1. Студен на допир връх
2. Йонен изход
3. Опорни крачета
4. Нагревателен прът
5. Бутон за въртене обратно на часовниковата стрелка
6. Бутон за въртене по посока на часовниковата стрелка
7. Дръжка
8. Дисплей за температура



9. Бутон за температура
10. Бутон за Вкл./Изкл.
11. Съединение между уреда и кабела за захранване, което се върти
12. Кабел за захранване

IV. Работа с устройството :

Преди употреба:

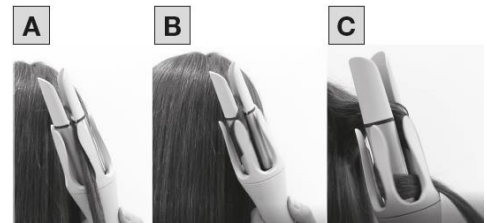
- Уверете се, че косата ви е суха – риск от токов удар!
- Уверете се, че косата ви е чиста и напълно суха.
- Уверете се, че косата ви е чиста, не е заплетена и в нея няма стилизиращи продукти с изключение на продукти, които предпазват косата от топлина.
- Срешете се добре с гребен с широки зъби.
- Застанете на суха, непроводима повърхност – риск от токов удар!
- Уверете се, че ръцете ви са сухи – риск от токов удар!

Употреба:

1. За да включите машата, натиснете и задръжте бутона Вкл./Изкл. (10) за две секунди. Машата ще покаже текущата зададена температурна настройка на дисплея за температура (8) . Йонният изход внимателно излъчва йони.
2. Използвайте бутона за температура (9), за да изберете желаната настройка на температурата (170 °C, 190 °C или 210 °C). Избраната температура започва да мига на дисплея за температура (8). Щом машата достигне избраната температура, температурният дисплей (8) ще започне да свети постоянно. Машата за къдрене вече е готова за употреба. Предлагаме следните температурни настройки за вашия тип коса:

Температурна настройка	Вид коса
170 °C	За фина, изтощена, крехка или боядисана коса
190 °C	За нормална коса
210 °C	За плътна коса и устойчива коса

3. Разделете косата си на отделни секции с ширина прибл. два сантиметра. Задръжте секциите опъната на върховете им.
4. Внимателно насочете секциите, както е показано (изобр. А) в слота между двата нагревателни пръта (4). Уверете се, че дисплеят за температура (8) е обърнат към вас. Уверете се, че оставяте достатъчно пространство между ръката ви и нагревателите (4).
5. За да навиете частите на косата си навътре или навън, натиснете и задръжте бутона за въртене обратно на часовниковата стрелка (5) или бутона за завъртане по посока на часовниковата стрелка (6), докато частта от косата се навие напълно (изобр. В). След 12 секунди се чува звуков сигнал и къдренето вече е готово. След звуковия сигнал, издърпайте машата надолу и настрани.
6. Повторете процеса с друга част от косата.



V. След употреба:

1. Изключвайте машата след всяка употреба или прекъсване. За да изключите машата, натиснете и задръжте бутона Вкл./Изкл. (10) за две секунди. Дисплеят за температура (8) изгасва.
2. Извадете щепсела от контакта.
3. Поставете машата върху стабилна, хоризонтална и незапалима повърхност, за да изстине. Уверете се, че нагревателният прът (4) не докосва повърхността.
4. Изчакайте, докато нагревателният прът (4) се охлади напълно. След това съхранявайте машата на сухо място извън обсега на деца.

VI. Почистване и съхранение на устройството:

- Винаги изваждайте уреда от захранването преди да го почистите – риск от токов удар!
- Внимавайте да не попадне вода в устройството – риск от токов удар!
- Не почиствайте уреда с леснозапалими препрати – риск от пожар!
- Ако машата е замърсена, почистете я с леко влажна кърпа. Ако е много мръсна, можете също

да навлажните кърпата с мек сапунен разтвор. Не използвайте машината, докато не изсъхне напълно.

VII. Регулаторна информация:



Уредът отговаря на изискванията на приложимите европейски директиви.

Маркировката CE е приложена в съответствие със следните европейски директиви: EMC 2014/30/ЕС и LVD 2014/35/ЕС.



Не изхвърляйте уреда в битовите отпадъци след края на експлоатационния му живот. Изхвърлете уреда в пункт за събиране или рециклиране, в съответствие с WEEE директивата на ЕС (Отпадъчно електрическо и електронно оборудване).



Опаковката изхвърлете по начин, опазващ околната среда.



Не използвайте това устройство в близост до вода – мивки, вани, басейни и т.н.

Производителят не носи отговорност за преки или косвени загуби, предизвикани от продукта, дори ако повредата му е призната гаранционно.

VIII. Гаранционни условия:

В случай на гаранционни оплаквания, обърнете се към вашия търговец или оторизиран сервиз. Ако връщате уреда, прикачете копие от касовата бележка и кратко описание на дефекта. Приложими са следните гаранционни условия:

1. Гаранционният период е 3 години, считано от датата на покупката. В случай на гаранционни оплаквания, датата на покупка трябва да бъде удостоверена с касова бележка или фактура.
2. Поправки на уреда или части от него не удължават периода на гаранцията.
3. Гаранцията се смята за невалидна в следните случаи:
 - ❖ Неправилна употреба (неспазване на инструкциите за употреба).
 - ❖ Опити за поправка от страна на потребителя или неоторизирани трети лица.
 - ❖ Транспортни повреди от производителя към клиента или по време на транспорт до сервизния център.
 - ❖ Гаранцията не важи за аксесоари, предмет на нормално износване (маншети, батерии).
4. Веуегер не носи отговорност за преки или косвени загуби, предизвикани от продукта, дори ако повредата му е призната гаранционно.

Повече информация за продукта ще намерите на www.polycomp.bg.