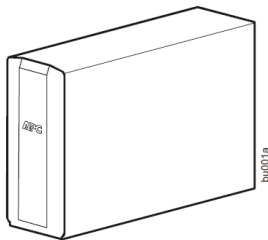


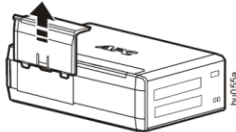
## Кратко ръководство на потребителя за Back-UPS® BR900G-GR



Това устройството е предназначено за употреба на закрито. Не използвайте това устройство под директна слънчева светлина, не го мокрете и не го използвайте на места с големи количества прах и висока влажност.

### I. Свързване на батерия:

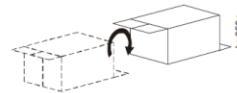
1



2



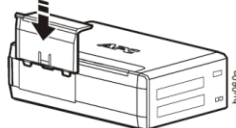
3



4



5



Заредете батерията поне 16 часа преди употреба.

### II. Инсталиране на PowerChute™ Personal Edition Software:

Софтуерът PowerChute™ Personal Edition ви позволява да използвате компютъра си за достъп до допълнителна защита на захранването и функции за управление на Back-UPS. Достъпните допълнителни функции варират от закупения от вас модел и от операционната ви система. Ако изберете да не инсталирате този софтуер, Back-UPS ще доставя резервно захранване и ще предпазва свързаното към него оборудване, но ще можете да конфигурирате малък брой функции чрез интерфейса на дисплея на Back-UPS.

**Бележка:** PowerChute е съвместим само с операционната система на Windows. Ако използвате Mac OSX, моля използвайте стандартната функция за изключване, за да защитите системата си. Ако имате въпроси, моля виждате документите, които идват с вашия компютър.

#### Инсталиране:

Свържете Back-UPS към компютъра си чрез USB кабела като свържете единия му край в PowerChute порта в задната част на Back-UPS, а другия му край в свободен USB порт на вашия компютър.

Поставете PowerChute CD в компютъра си и следвайте инструкциите на екрана. Ако в комплекта с вашия Back-UPS няма диск, моля изтеглете софтуера като отидете на [www.apc.com](http://www.apc.com) и изберете Software & Firmware.

### III. Свързване на устройството:

#### Резервни батерии и защитени от пренапрежение изводи

Когато Back-UPS получава захранване, изводите на резервната батерия със защита от пренапрежение и защитените от пренапрежение изводи захранват свързаните към тях устройства. При спиране на тока или друг вид проблем с променливия ток, само изводите на резервната батерия получават захранване за ограничен период на време от Back-UPS.

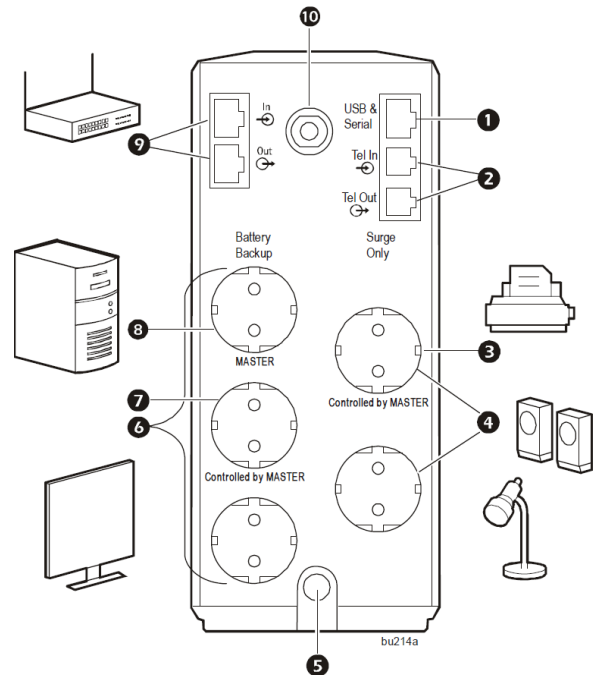
Свържете оборудване като принтери, факс машини, скенери и други периферни устройства, които не изискват резервното захранване на батерията само към защитените от пренапрежение изводи. Тези изводи осигуряват пълна защита от пренапрежение дори, ако Back-UPS е изключен.

#### Главен извод и контролираните от него изводи:

За да спестите енергия, когато свързаното към главния извод устройство влезе в режим Сън, режим Хибернация или когато устройството се изключи, контролираните от главния извод устройство/а също се изключват.

Свържете главно устройство като десктоп компютър към главния извод. Свържете периферни устройства като принтери, скенери и тонколони към контролираните от главния извод изводи.

- 1. USB и Serial Data порт:** За да използвате PowerChute Personal Edition, моля свържете включения в комплекта USB кабел или опционалния serial кабел.
- 2. Телефонни портове:** Свържете телефонен кабел в IN порта и свържете модем към OUT порта.
- 3. Защитени от пренапрежение изводи, които са контролирани от главния извод:** Тези изводи осигуряват защита от пренапрежение по време на прекъсване на електрозахранването. Тези изводи ще се прекъснат от променливия ток по време на прекъсване на захранването или в случай, че главния извод премине в режим Сън.
- 4. Защитени от пренапрежение изводи:** Тези изводи осигуряват пълна защита от пренапрежение, дори когато устройството е изключено. Свържете принтери, скенери или други устройства, които не изискват резервно захранване при спиране на стандартното ел. захранване.
- 5. Кабел за променлив ток:** Свържете Back-UPS към променлив ток.
- 6. Изводи за резервна батерия със защита от пренапрежение:** По време на спиране на тока или други проблеми с променливия ток, изводите на резервната батерия получават захранване за определен период на време от Back-UPS. Свържете към тях важните за вас устройства като десктоп компютри, компютърни монитори, модеми или други устройства, които съдържат важни данни.
- 7. Резервна батерия, която е контролирана от главния извод със защита от пренапрежение:** По време на спиране на тока или други проблеми с променливия ток, тези изводи осигуряват захранване от Back-UPS. Тези изводи ще се прекъснат от променливия ток по време на прекъсване на захранването или в случай, че главния извод премине в режим Сън. Свържете към тях важните за вас устройства като десктоп компютри, компютърни монитори, модеми или други устройства, които съдържат важни данни.
- 8. Главен извод:** Свържете главното за вас устройство към този извод. В повечето случаи това е основният ви компютър.
- 9. Gigabit Ethernet портове със защита от пренапрежение:** Използвайте Ethernet кабел, за да свържете модем към In порта и свържете компютър към Out порта.
- 10. Прекъсвач:** Използвайте го, за да рестартирате системата при претоварване или късо съединение.



#### IV. Употреба:

За да спестите електроенергия, конфигурирайте Back-UPS да разпознава главното устройство (например компютър) и контролираните периферни устройства (например принтери или скенери). Когато главното устройство преминава в режим Сън, режим Готовност или когато е изключено, контролираните устройства също ще бъдат изключени.

- 1. Функция на пестене на енергия:** Натиснете и задръжте MUTE и DISPLAY едновременно за две секунди. Back-UPS ще подаде звуков сигнал, за да потвърди функцията за пестене на енергия. Иконата с форма за листо на дисплея ще бъде осветена. За изключите тази функция, натиснете и задръжте MUTE и DISPLAY едновременно за две секунди. Иконата във форма на листо ще спре да свети.
- 2. Задаване на праг:** Използваното количество енергия от дадено устройство в режим Сън или в режим Готовност зависи от самото устройство. Възможно е да се наложи да настроите прага при който главния извод дава сигнал на контролираните изводи да се изключат. За целта:
  - Уверете се, че основното устройство е свързано към главния извод. Поставете устройството в режим Сън, режим Готовност или го изключете.
  - Натиснете DISPLAY и MUTE едновременно за около 6 секунди, докато иконата във форма на листо не премигне 3 пъти и Back-UPS не издаде звуков сигнал 3 пъти.
  - Back-UPS ще разпознае зададения праг на основното устройство и ще го запази като настройка.
- 3. Дисплей за пестене на енергия**

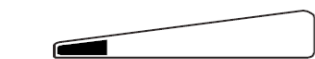
Интерфейсът на дисплея може да бъде конфигуриран така, че да свети непрекъснато или да потъмнява след период на неактивност с цел пестене на енергия.

  - **Режим на пълен работен ден:** Натиснете и задръжте DISPLAY за две секунди. Дисплеят ще светне и Back-UPS ще подаде звуков сигнал, за да потвърди режима на пълно работно време.
  - **Режим на пестене на енергия:** Натиснете и задръжте DISPLAY за две секунди. Дисплеят ще потъмнее и Back-UPS ще подаде звуков сигнал, за да потвърди режима на пестене на енергия. Когато е в този режим дисплеят ще светне, ако даден бутон се натисне и ще загасне след 60 секунди на неактивност.

#### 4. Чувствителност на устройството:

Настройте чувствителност на Back-UPS, за да контролирате кога да се включва захранването от батерия; колкото по-голяма е чувствителността, толкова по-често ще се включва захранването от батерия.

1. Back-UPS трябва да е изключено, но да е свързано към променлив ток.
2. Натиснете и задръжте бутона за захранване за 6 секунди. Лентата Load Capacity ще се появява и ще изчезва, което показва, че Back-UPS е в режим на програмиране.
3. Натиснете бутона за захранване отново, за да преминете през всички опции в менюто. Спрете, когато достигнете до избраната от вас чувствителност. Back-UPS ще подаде звуков сигнал, за да потвърди избора ви.



Ниска чувствителност

156-300 Vac  
Входният волтаж е изключително висок или нисък (не се препоръчва при свързване на компютърни устройства).



Средна чувствителност (по подразбиране)

176-294 Vac  
Back-UPS често включва захранването от батерията.



Висока чувствителност

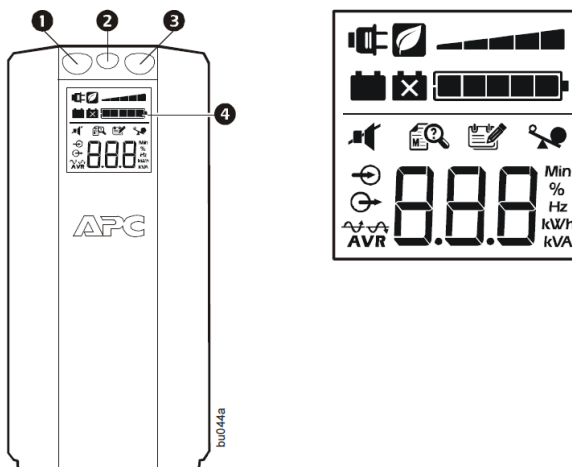
176-288 Vac  
Свързаното оборудване е чувствително към промени във волтажа.

## V. Бутони на преден панел и интерфейс на дисплея:

Използвайте трите бутона на предния панел на Back-UPS и интерфейса на дисплея, за да конфигурирате Back-UPS.

Преден панел:

1. Бутон за спиране на звука
2. Бутон за захранване (Вкл./Изкл.)
3. Бутон за дисплей
4. Интерфейс на дисплея



**On Line:** Back-UPS доставя променлив ток на свързаните устройства.



**Пестене на енергия:** Главният и контролираните изводи са включени; когато главното устройство влезе в режим Сън или в Готовност се пести енергия.



**Капацитет на натоварване:** Натоварването се показва от броя на осветените секции: от 1 до 5. Всяка секция показва 20% натоварване.



**Ниво на заряд на батерията:** Нивото на заряда на батерията се показва от броя на осветените секции. Когато пет секции са осветени, Back-UPS е напълно зареден. Когато само една секция е пълна, Back-UPS е с почти изцяло изтощена батерия. В този случай индикаторът ще мига и Back-UPS ще издава звуков сигнал непрестанно.



**Претоварване:** Изискваната енергия от свързаното устройство надвишава капацитета на Back-UPS.



**Събитие:** Броячът на събития показва броя на събитията, които са предизвикали прекъсването към работа на батерия.



**Автоматично регулиране на волтажа:** Когато свети, Back-UPS компенсира за ниско или високо входно напрежение.



Когато свети, Back-UPS компенсира за ниско входно напрежение.



Когато свети, Back-UPS компенсира за високо входно напрежение.



**Входен волтаж**  
**Изходен волтаж**



**Открита е системна грешка:** В системата има грешка. Броят на грешките ще светне на интерфейса на дисплея. Вижте „Системни грешки“ на стр. 5



**Спиране на звука:** Ако тази икона е осветена, звуковата аларма е изключена.



**Смяна на батерията:** Батерията не е свързана или се приближава към края на експлоатационния си живот. Подменете батерията възможно най-скоро.



**Батерия „Вкл.“:** Back-UPS доставя резервно захранване към свързаното оборудване; в този случай ще чуете звуков сигнал 4 пъти на всеки 30 секунди.

## VI. Аларми и системни грешки:

**Звукови индикатори:**

- **Четири звукови сигнала на всеки 30 секунди:** Back-UPS работи на батерия. Препоръчваме да запазите работата си, която извършвате в момента.
- **Продължителен звуков сигнал:** Батерията е изтощена и времето ѝ на работа е малко. Препоръчваме да запазите работата си веднага, да излезете от всички отворени приложения и програми и да изключите операционната си система.
- **Постоянен звуков сигнал:** Изводите на резервната батерия са претоварени.
- **Едноминутен звуков сигнал на всеки 5 часа:** Батерията не е преминала автоматичния диагностичен тест и трябва да бъде подменена възможно най-скоро.

## VII. Статус икони:

Ако тези икони са осветени...

Това може да е проблема:



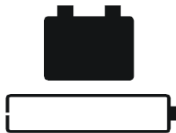
Back-UPS работи на променлив ток, но е претоварен. Махнете едно от свързаните към него устройства. Ако иконата за претоварване спре да мига, Back-UPS вече не е претоварен и ще продължи да работи нормално.



Back-UPS работи на батерия, но е претоварен. Махнете едно от свързаните към него устройства. Ако иконата за претоварване спре да мига, Back-UPS вече не е претоварен и ще продължи да работи нормално.



Back-UPS работи на променлив ток, но батерията не работи правилно. Свържете се с отдела за Обслужване на клиенти на APC, за да поръчате резервна батерия.



Back-UPS работи на батерия, но заряда на батерията намалява. Изключете всички свързани устройства, за да не загубите не запазената си информация. Когато е възможно свържете Back-UPS към променлив ток, за да заредите батерията.

## VIII. Системни грешки:

Back-UPS може да покаже следните грешки. С изключение на грешка F01 и F02, всички други грешки значат, че трябва да се свържете с APC Technical Support.

SEE  
MANUAL

F03

- **F01** Претоварване на "Вкл." Батерия: Изключете Back-UPS. Махнете всички устройства, които не са изключително важни от изводите на резервната батерия и включете Back-UPS.
- **F02** Претоварване на извод на "Вкл." батерия: Изключете Back-UPS. Махнете всички устройства, които не са изключително важни от изводите на резервната батерия и включете Back-UPS.

## IX. Разрешаване на проблеми:

Проблем	Възможна причина	Разрешаване на проблем
Back-UPS не се включва.	Back-UPS не е свързан към променлив ток.	Уверете се, че Back-UPS е свързан към променлив ток.
	Прекъсвачът е бил задействан.	Изключете всички устройства, които не са от изключителна важност от Back-UPS. Рестартирайте прекъсвача. Свържете устройствата към Back-UPS едно по едно. Ако прекъсвача се задейства отново, махнете устройството, което предизвиква проблема.
	Вътрешната батерия не е свързана.	Свържете батерията.
	Волтажът на променливия ток е извън допустимия обхват.	Настройте волтажа и диапазона на чувствителността.

<b>Back-UPS не осигурява захранване при спиране на ел. захранване</b>	Уверете се, че устройството не е поставено в извод, който предпазва от пренапрежение, но не доставя захранване.	Поставете устройството в извод, който доставя резервно захранване, не само защита от пренапрежение.
<b>Back-UPS работи на батерия, докато е свързан към променлив ток.</b>	Щепселът се е извадил от ел. контакт частично; ел. контакт вече не получава променлив ток или прекъсвача е задействан.	Уверете се, че щепселът е поставен в ел. контакт изцяло; уверете се, че ел. контакт получава променлив ток като свържете друго устройство в него.
	Back-UPS извършва автоматична самодиагностика.	Не се изисква действие от ваша страна.
	Входният волтаж на променливия ток е извън допустимите граници; честотата е извън допустими граници или формата на вълната е изкривена.	Регулирайте волтажа и диапазона на чувствителност.
<b>Back-UPS не осигурява очакваното време на резервно захранване.</b>	Изводите на резервната батерия може да са изцяло или неправилно заредени.	Извадете устройствата, които не са от изключителна важност от изводите на резервната батерия и ги поставете в защитените от пренапрежение изводи.
	Батерията е била използвана скоро в следствие на спиране на тока и все още не е напълно заредена.	Заредете батерията за 16 часа.
	Батерията е достигнала края на експлоатационния си живот.	Подменете батерията.
<b>Индикаторът за смяна на батерията свети.</b>	Батерията е достигнала края на експлоатационния си живот.	Подменете батерията.
<b>Индикаторът за претоварване свети.</b>	Свързаните устройства изискват повече захранване отколкото Back-UPS може да осигури.	Извадете устройствата, които не са от изключителна важност от изводите на резервната батерия и ги поставете в защитените от пренапрежение изводи.
<b>Индикаторът за системна грешка свети и всички индикатори на предния панел мигат.</b>	Има вътрешна грешка.	Вижте коя системна грешка се показва на LCD и се свържете със APC Technical Support.
<b>Някои изводи на получават захранване</b>	Захранването към контролираните изводи е спряно нарочно.	Потвърдете, че правилните периферни устройства са свързани към контролираните изводи. Ако искате да премахнете тази функция, изключете функцията за Пестене на енергия.
<b>Контролираните изводи не предоставят захранване, независимо че Основното устройство не е в режим Сън/Изключено.</b>	Прагът на главното устройство може да е зададен грешно.	Променете прагът, когато главният извод даде сигнал на контролираните изводи да се изключат.

## X. Смяна на батерия:

Обикновено батерията на това устройство издържа 3 до 6 години. Средата в която използвате това устройство оказва влияние върху неговата батерия. Високи температури, променливия ток с лошо качество и честата употреба на захранването на батерията за кратки периоди от време ще скъсят експлоатационния ѝ живот. За да поръчате резервна батерия (APCRBC123), моля вижте сайта на APC [www.apc.com](http://www.apc.com)

## XI. Регулаторна информация:


### Информация за рециклиране:



Директива за отпадъци от електрическо и електронно оборудване (WEEE)

Този символ указва, че продуктът не трябва да се изхвърля заедно с домакинските отпадъци, съгласно Директивата и националното законодателство на всяка държава.

Продуктът трябва да се предаде в предназначен за целта събирателен пункт или на

 упълномощена организация за събиране и рециклиране на отпадъци от електрическо и електронно оборудване (ЕЕО). Неправилната обработка на този тип отпадъци може да има отрицателно въздействие върху околната среда и човешкото здраве поради потенциално опасните вещества, които като цяло се свързват с ЕЕО. За повече информация къде да предадете отпадното оборудване за рециклиране, се свържете с местната администрация, орган по сметосъбиране, одобрена схема за ОЕЕО или с местната служба за изхвърляне на битови отпадъци.



### Директива за изхвърляне на батерии:

Този символ указва, че батериите и акумулаторите, използвани в този продукт, трябва да бъдат изхвърлени отделно от битовите отпадъци в съответствие с Директивата и местните разпоредби. Батериите и акумулаторите не трябва да се изхвърлят като несортиран общински

Допълнителна информация за продукта и декларация за съответствие може да бъде намерена на [www.polycomp.bg](http://www.polycomp.bg)