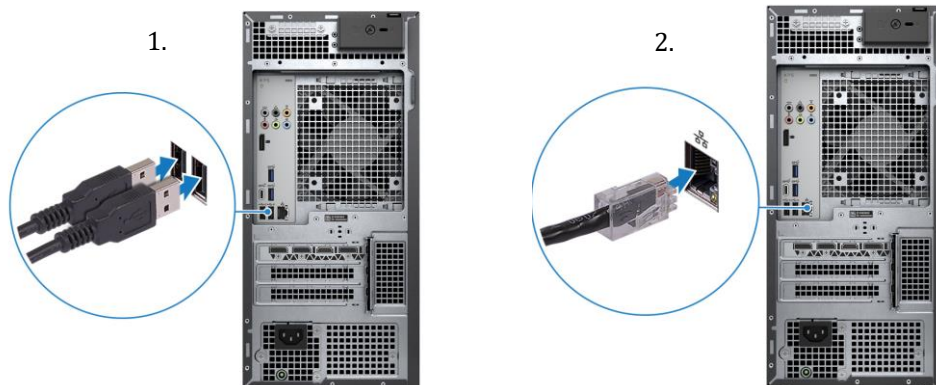


Ръководство на потребителя за Dell XPS 8960

I. Употреба:

Бележка: Изображенията в това ръководство варират спрямо конфигурацията, която сте закупили.

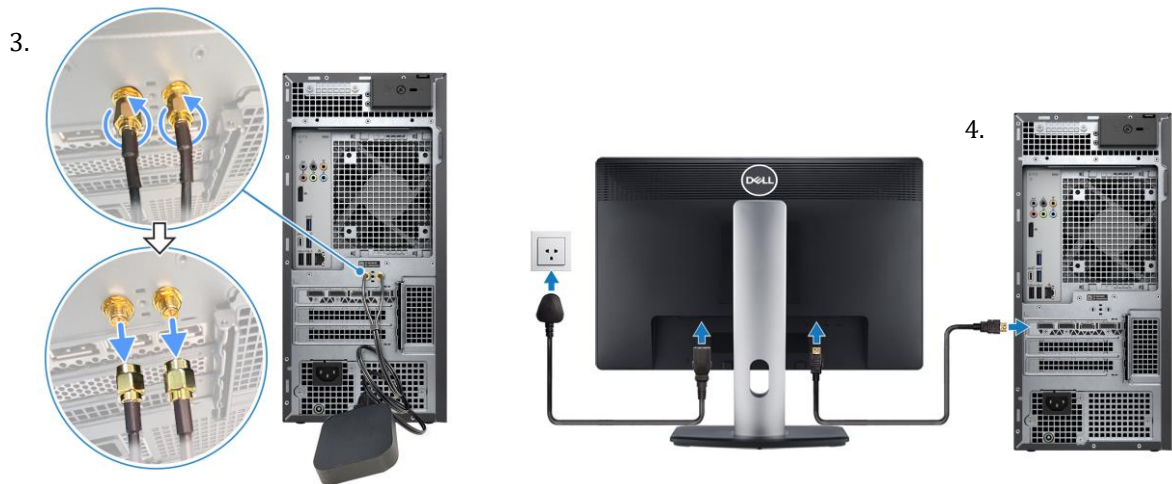
1. Свържете клавиатурата и мишката към USB портовете на компютъра. Ако имате безжична клавиатура и мишка, вижте документацията, която идва в комплект с тях, за да видите инструкциите за свързването им към компютър.
2. Свържете се към мрежа като използвате Ethernet кабел. Като алтернатива може да се свържете към достъпна безжична мрежа, когато настроите операционната система.



3. Ако компютърът е доставен с външна ризк антена, свържете антената по време на настройката и се свържете към налична безжична мрежа, когато настроите операционната система.

Забележка: Комплектът външна антена е наличен за компютри с типове памет DDR5, 5600 MT/s.

4. Свържете дисплея. За повече информация за настройката на дисплея, вижте документацията, която идва в комплект с вашия дисплей.



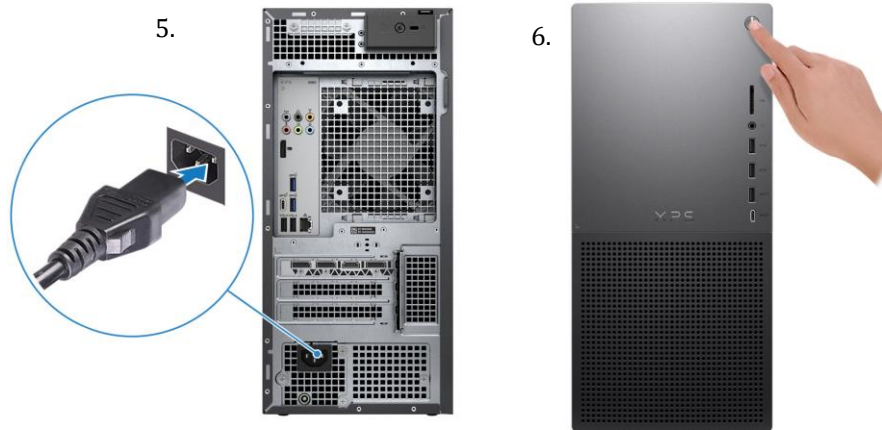
Бележка: Ако вашият компютър има дискретна графична конфигурация, и интегрираният, и дискретният DisplayPort изходи са поддържани. За оптимална видео производителност, свържете дисплея към дискретния графичен DisplayPort изход.

Бележка: Ако имате наличен само HDMI кабел, използвайте HDMI към DisplayPort адаптер, за да свържете дисплея към DisplayPort.

5. Свържете захранващия кабел към компютъра след което го свържете към ел. контакт.

Бележка: Ако вашият компютър е конфигуриран с 1000 W захранващ блок (PSU), Dell Technologies препоръчва да свържете захранващия кабел от PSU към 16 A разпределителен блок за захранване (PDU), преди да свързвате PDU към електрически контакт.

6. Натиснете бутона за захранване в предната част на компютъра, за да го включите. Ако се налага, натиснете бутона за захранване на дисплея, за да го включите.



7. Завършете конфигурирането на Windows:

Следвайте инструкциите на екрана, за да завършите инсталацията.

- Dell препоръчва да се свържете към мрежа за Windows ъпдейти.
Забележка: Ако се свързвате към защитена безжична мрежа, въведете паролата за мрежата при запитване
- Влезте във вашия Microsoft акаунт или си създайте нов акаунт. Ако не сте свързани към Интернет, създайте си офлайн акаунт.
- Въведете данни за контакт в екрана **Support and Protection**.

8. Намерете Dell apps в Windows Start меню – Recommended.

Dell apps:



My Dell: Централизирано място за ключови приложения на Dell, помощни статии и друга важна информация за вашия компютър. Също така My Dell ви уведомява за състоянието на гаранцията, препоръчаните аксесоари и актуализациите на софтуера, ако има такива.



SupportAssist: идентифицира хардуерните и софтуерните проблеми на вашия компютър. Проверява състоянието на хардуера и софтуера на вашия компютър.

Бележка: Може да подновите или да ъпгрейднете гаранцията си като натиснете датата на изтичане на гаранцията в Support Assist. За повече информация, моля посетете www.dell.com/support.



Dell Update: Ъпдейт на драйвери и критични корекции. За повече информация, моля посетете www.dell.com/support



Dell Digital Delivery: Сваляне на софтуерни приложения, които са закупени, но не са инсталирани на компютъра. За повече информация вижте <http://www.dell.com/support>.

II. Хардуерни компоненти:

Изглед отпред:

1. Бутон за захранване:

- Натиснете, за да включите компютъра, ако е изключен, в режим Сън или в режим Хибернация.
- Натиснете, за да поставите компютъра в режим Сън, ако е включен.
- Натиснете и задръжте, за да изключите компютъра силово.

2. Слот за SD карти (опция):

Чете от и записва върху SD карти. Компютърът поддържа следните видове карти:

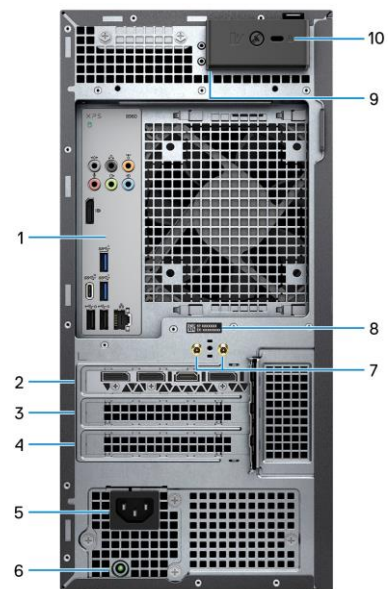
- Secure Digital (SD)

- Secure Digital High Capacity (SDHC)
 - Secure Digital Extended Capacity (SDXC)
3. **Порт за слушалки:**
За свързване на слушалки или комбинирани слушалки с микрофон.
 4. **USB 3.2 Gen 1 порт (2):**
За свързване на устройства като външни устройства за съхранение на данни и принтери. Осигурява скорост на трансфер на данни до 5 Gbps.
 5. **USB 3.2 Gen 1 порт с PowerShare:**
За свързване на периферни устройства като външни устройства за съхранение на данни и принтери. Осигурява скорост на пренос на данни до 5 Gbps. PowerShare ви позволява да зареждате свързаните към този порт USB устройства, дори когато компютърът не е включен.
Бележка: Deep Sleep е активиран по подразбиране. Деактивирайте Deep Sleep при настройката на BIOS, за да активирате функцията PowerShare на вашия компютър.
 6. **USB 3.2 Gen 2 Type-C порт с PowerShare:**
Осигурява скорост на трансфер на данни до 10 Gbps. Поддържа Power Delivery, което позволява двупосочно захранване между устройствата.
Осигурява до 15 W изходна мощност, която позволява по-бързо зареждане. PowerShare ви позволява да зареждате свързани USB устройства, дори когато компютърът е изключен.
Бележка: Deep Sleep е активиран по подразбиране. Деактивирайте Deep Sleep при настройката на BIOS, за да активирате функцията PowerShare на вашия компютър.
Бележка: Този порт не поддържа поточно видео/аудио.



Изглед отзад:

1. **Заден панел:**
Свържете USB, аудио, видео и други устройства.
2. **PCI-Express X16 (графичен слот 1):**
Свържете PCI-Express карта като графична, аудио или мрежова карта, за да подобрите производителността на вашия компютър.
За оптимална графична производителност използвайте PCI-Express X16 слот за свързване на графичната карта.
Бележка: Слотът PCI-Express X16 работи само на X8.
Бележка: Ако имате две графични карти, картата, която е инсталирана в PCI-Express X16 (графичен слот 1) е основната графична карта
3. **PCI-Express X4 слот:**
Свържете PCI-Express карта като графична, аудио или мрежова карта, за да подобрите производителността на вашия компютър.
Бележка: PCI-Express X4 слот 3 работи само на X2.
4. **PCI-Express X4 слот:**
Свържете PCI-Express карта като графична, аудио или мрежова карта, за да подобрите производителността на вашия компютър.
Бележка: PCI-Express X4 слот 3 работи само на X2.
5. **Порт за захранване:**
За свързване на кабела за захранване, за да осигурите захранване на вашия компютър.
6. **Диагностичен светлинен индикатор за захранването на компютъра:**
Показва състоянието на захранването.
7. **SMA конектори (опционални):**
Свържете кабелите на външната антена към SMA конекторите на вашия компютър
8. **Сервизен етикет:**



Сервизният етикет представлява уникален буквено-цифров идентификатор, който помага на техниците на Dell да идентифицират хардуерните компоненти на компютъра ви и да получат достъп до гаранционната информация на компютъра.

9. Пръстени за катинар:

Прикрепете стандартен катинар, за да предотвратите неоторизиран достъп до вътрешността на вашия компютър.

10. Слот за защитен кабел тип Kensington :

За свързване на защитен кабел за предотвратяване на неоторизирано преместване на вашия компютър.

Заден панел:

1. Индикатор за активност на твърдия диск:

Индикаторът за активност светва, когато компютърът чете от или записва на твърдия диск.

2. Заден Л/Д съраунд порт:

Свържете аудио изходни устройства като високоговорители и усилватели. При настройка на канала на високоговорителя 5.1 или 7.1 свържете задния ляв и задния десен високоговорител.

3. Страничен Л/Д съраунд порт:

Свържете аудио изходни устройства като високоговорители и усилватели. При настройка на 7.1 канала на високоговорителя свържете страничния ляв и страничния десен високоговорител.

4. Порт за микрофон:

Свържете външен микрофон, за да осигурите входен звук.

5. Двурежимен DisplayPort 1.4:

Свържете външен дисплей или проектор.

Бележка: Освен DisplayPort конектор, този порт може също така да осигури изход за дисплей към DVI или HDMI конектор с DisplayPort 1.4 адаптер (продава се отделно).

Бележка: Този порт е наличен само на компютри, които се доставят с интегрирана графичен процесор Intel UHD Graphics.

Бележка: Ако вашият компютър не е доставен с дискретна графична карта, тогава това е единственият порт за свързване към монитор.

6. USB 3.2 Gen 2x2 Type-C порт:

За свързване на устройства като външни устройства за съхранение на данни и принтери. Осигурява скорост на трансфер на данни до 20 Gbps.

Бележка: Този порт не поддържа поточно видео/аудио.

7. USB 2.0 порт със Smart Power On (2):

За свързване на устройства като външни устройства за съхранение на данни и принтери. Осигурява скорост на трансфер на данни до 480 Mbps.

8. Мрежов порт (със светлини):

За свързване на Ethernet (RJ45) кабел от рутер или широколентов модем за достъп до мрежа или интернет. Двата светлинни индикатора до конектора показват статуса на връзката и мрежовата активност.

9. USB 3.2 Gen 1 порт (2):

За свързване на устройства като външни устройства за съхранение и принтери. Осигурява скорост на трансфер на данни до 5 Gbps.

10. Преден изходен Л/Д аудио порт:

Свържете аудио изходни устройства като високоговорители и усилватели. При настройка на 2.1 канала на високоговорителя свържете левия и десния високоговорител. При настройка на 5.1 или 7.1 канала на високоговорителя свържете предния ляв и предния десен високоговорители.

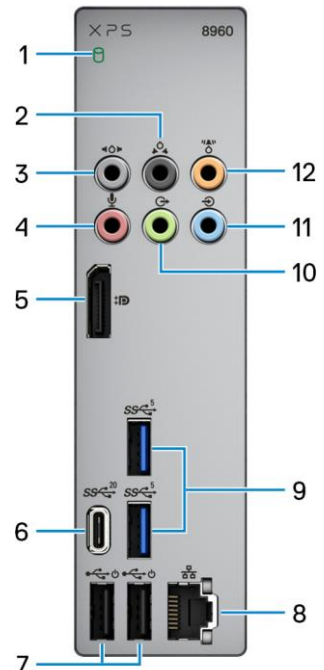
11. Входящ аудио порт:

Свържете устройства за запис или възпроизвеждане като микрофон или CD плейър.

12. Централен/субуфер LFE съраунд порт:

Свържете централния високоговорител или субуфера.

Бележка: За повече информация относно настройката на високоговорителите вижте документацията, доставена с високоговорителите.



III. Регулаторна политика за съответствие:

Dell Inc. (Dell) се ангажира да спазва законите и наредбите във всяка страна, в която доставя своите продукти. Продуктите на Dell са проектирани и тествани, за да отговарят на съответните световни стандарти за безопасност на продуктите, електромагнитна съвместимост, ергономичност и други задължителни нормативни изисквания, когато се използват по предназначение.

Инструкции за безопасна работа с продукта, както и подробна регулаторна информация за продукта и съответствието му с европейски директиви и стандарти, може да бъде намерена на български език на следния линк:

<https://www.dell.com/learn/us/en/uscorp1/regulatory-compliance>



Не изхвърляйте този продукт с битови отпадъци.

Изхвърляйте устройството в съответствие с WEEE директивата на ЕС (Отпадъчно електрическо и електронно оборудване). Опаковката изхвърлете по начин, опазващ околната среда.

Този символ на зачеркната кофа за отпадъци на колелца означава, че продуктът (електрическо и електронно оборудване) не трябва да се поставя при битови отпадъци. Проверете местните наредби за изхвърлянето на електронни продукти.

Допълнителна информация за продукта и декларация за съответствие може да бъде намерена на: www.polycomp.bg.