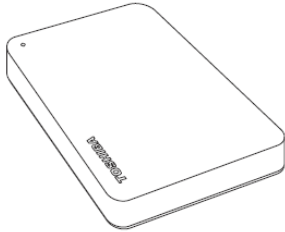


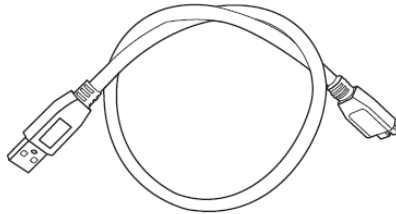
Кратко ръководство на потребителя на твърд диск TOSHIBA Canvio Basics

Благодарим Ви, че избрахте твърд диск TOSHIBA Canvio Basics. Моля, прочетете внимателно това ръководство на потребителя, тъй като то съдържа цялата необходима информация за монтажа, употребата и поддръжката на устройството, както и съвети за безопасност.

I. Преглед на компонентите:



Canvio Basics (включително Ръководство на потребителя и инструкции за безопасност)



USB 3.0 Micro-B кабел



Документ за поддръжка

Това ръководство за потребителя е качено на самия диск. Препоръчваме да направите резервно копие на Ръководството за потребителя на компактдиск или на локалния твърд диск, непосредствено след инсталирането на устройството.

Моля, направете справка в "Наръчника за безопасност и комфорт", който е предварително зареден на този външен твърд диск.

II. Системни изисквания:

- Форматиран NTFS за Windows 10, Windows 8.1, Windows 7
- Изисква преформатиране за macOS v10.14/ v10.13/ v10.12, OS X v10.11 / v10.10
- Свободен порт USB 3.0 или USB 2.0

Забележка: USB 3.0 е обратно съвместим с USB 2.0.

III. Инсталиране на диска:

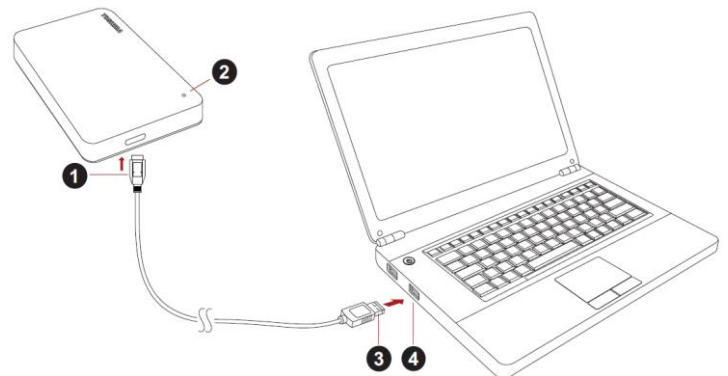
Бележки:

- Няма нужда от свързването на външно захранване, захранването става чрез USB порт.
- Пасивни USB хъбове или USB конектори като клавиатури, мишки или подобни продукти не могат да бъдат използвани за връзка с твърдия диск.
- Уверете се, че конекторите са свързани правилно.
- Никога не използвайте сила, за да свържете кабелите. Винаги проверявайте поляритета преди да свързвате кабелите!

IV. Свързване на диска към вашия компютър:

- 1) USB 3.0 Micro-B конектор
- 2) Индикатор за данни и захранване
- 3) USB 3.0 Standard-A конектор
- 4) USB 3.0 порт, съвместим и с USB 2.0

1. С включен и напълно зареден компютър, включете конектора USB 3.0 Standard-A в USB порта на вашата система или активен USB HUB.



Забележка:

Ако вашият компютър няма USB 3.0 порт, може да се използва USB 3.0 Express Card Host Controller. Също така можете да свържете устройството към USB 2.0 порта на компютъра, но скоростта на прехвърляне ще бъде понижена до тази на USB 2.0.

2. Поставете USB 3.0 micro-B конектора в съответния порт на самия диск.

< Windows PC >

Веднага,

- индикаторът за данни/захранване ще светне
- устройството ще се включи
- устройството трябва да се свърже и да се появи нова икона в "Моят компютър" (My Computer)

< Mac >

Веднага

- индикаторът за данни/захранване ще светне
- устройството ще се включи и е готово за употреба

V. Демонтиране и изключване на устройството

Силно се препоръчва да не прекъсвате кабелната връзка, за да изключите устройството, тъй като в този момент може да се записват данни. Тези данни ще бъдат загубени и устройството може да се повреди! Моля, следвайте стъпките по-долу, за безопасно изключване на устройството.

< Windows PC >

1. Натиснете върху иконата "Hardware and Eject Media". Ще се покаже поле за изскачащи съобщения, в което се изброяват външните устройства, свързани с компютъра ви.
2. Изберете TOSHIBA диска за отстраняване. След няколко секунди ще получите известие, че сега е безопасно да извадите устройството.
3. Кликнете върху "ОК" и вече можете да изключите устройството.

< Mac >

Кликнете с Ctrl върху иконата на твърдия диск и изберете "Eject".

ИЛИ

Преместете с мишката иконата на твърдия диск в кошчето.

Сега можете да изключите устройството.

VI. Почистване на устройството:

Преди да почистите устройството, уверете се, че то е физически изключено от компютъра.

Препоръчваме да използвате стандартни продукти за почистване и да се уверите, че няма останала течност върху повърхността на устройството.

VII. TOSHIBA поддръжка

Имате нужда от помощ?

Моля, свържете се със страницата за поддръжка на твърди дискове и продукти за съхранение на TOSHIBA: www.toshiba-storage.com/support

За гаранционни въпроси, моля отидете на: www.toshiba-storage.com/warranty-claims

VIII. Разрешаване на грешки:

1. Компютърът не разпознава диска:

- Уверете се, че свързването на диска и компютъра е правилно.
- Ако сте свързали устройството към USB хъб трябва да се уверите, че има захранване.
- Ако използвате допълнителна карта се уверете, че тя работи правилно и актуализирайте софтуера/ фърмуера.

2. Опасно ли е ако диска е топъл по време на употреба?

- Това е нормално и не е пасно.

3. Устройството показва "Device cannot start."

- Причините може да са две: Или има проблем със захранването и трябва да проверите свързването на диска с компютъра или има проблем с диска и трябва да потърсите помощ от отозирисан сервиз.
- 4. Не виждам диска в “My computer”, но се появява в Device Manager. Направете следното:**
- a) Натиснете върху “My computer” с десния бутон на мишката.
 - b) Изберете “Manage” в изкачащото меню.
 - c) Изберете “Disk Management”. Трябва да видите списък с достъпните устройства за съхранение на данни.
 - d) Вижте дали диска присъства в списъка.
 - e) Натиснете върху дясното поле с десния бутон на мишката и изберете “Delete Partition” в изкачащо меню.
 - f) Натиснете върху прозореца с десния бутон на мишката и изберете “Create New Partition” в изкачащото меню.
 - g) След това изберете “Primary Partition” и натиснете „Next“.
 - h) Ще видите буквата на устройството, която може да промените. Натиснете “Next”.
 - i) Потвърдете, за да форматирате диска.
- Бележка:** Когато форматирате диска всички данни на него ще се изтрият.

IX. Регулаторна информация:

СЕ Съответствие



Този продукт е маркиран с СЕ в съответствие с изискванията на приложимите директиви на ЕС. Отговарящ за СЕ маркировката е Toshiba Electronics Europe GmbH, Hansaallee 181, 40549 Düsseldorf, Германия.

Работна среда

Електромагнитната съвместимост (ЕМС) на този продукт е тествана при средите: жилищна, търговска и лека промишленост. Всяка друга работна среда не е тествана от Toshiba и използването на този продукт може би е ограничено или не може да бъде препоръчано. Възможни последици от употребата на този продукт в невалидирана работна среда могат да бъдат: Нарушаване на други продукти или на този продукт като временна неизправност или загуба на данни.

Пример за непроверена работна среда и съпътстващи съвети:

- Индустриална среда (например, където се използва основно 380V мрежа): Опасност от смущения на този продукт поради възможни силни електромагнитни полета, особено близо до големи машини или мощности.
- Медицинска среда: Съответствието с Директивата за медицинските продукти не е потвърдено от Toshiba, поради което този продукт не може да се използва като медицински продукт без допълнителна проверка. Използването в обичайните офис среди, напр. в болниците не трябва да бъде проблем, ако няма ограничения от отговорната администрация.
- Автомобилна среда: Моля, потърсете инструкциите за собственика на съответното превозно средство за съвети относно използването на този продукт.
- Авиационна среда: Моля, следвайте инструкциите на летателния персонал относно ограниченията за употреба.

Други среди, които не са свързани с ЕМС:

- Външна употреба: Като типично домашно/офис оборудване този продукт няма специална устойчивост срещу проникване на влага и силни удари.
- Експлозивна атмосфера: Използването на този продукт в такава работна среда не е разрешено.

Следната информация е валидна само за държави-членки на ЕС:

REACH - Декларация за съответствие

Toshiba отговаря на всички изисквания на REACH (регистрация, оценка, разрешаване и ограничаване на химикали) и се ангажира да предостави на клиентите информация за химичните вещества в продуктите си съгласно регламента REACH.

Изхвърляне на продукти



Използването на символа показва, че този продукт не може да се третира като битов отпадък. Като гарантирате правилното изхвърляне на този продукт, ще предотвратите евентуални негативни последици за околната среда и човешкото здраве, които в противен случай биха могли да бъдат причинени от неподходящо боравене с този продукт. За по-подробна информация относно рециклирането на този продукт, моля, свържете се с местната градска служба, службата за изхвърляне на битови отпадъци или магазина, от който сте закупили продукта.

© 2019 TOSHIBA Electronics Europe GmbH. Всички права са запазени. TOSHIBA си запазва правото да извършва технически промени. TOSHIBA не поема отговорност за вреди, причинени пряко или косвено от грешки, пропуски или несъответствия между този продукт и документацията му. Името на Toshiba и неговите логота са регистрирани търговски марки на Toshiba. Други търговски марки, споменати или появяващи се в този документ, са собственост на съответните им собственици. Възможно е този документ да съдържа грешки и пропуски.

Може да намерите допълнителна информация за този продукт на www.polycomp.bg