

# Ръководство на потребителя за твърд диск Toshiba Canvio Ready



## Обща информация

Това ръководство предоставя инструкции за настройка и използване на външния твърд диск Toshiba Canvio Ready. Canvio Ready използва USB 3.0 технология за скорост на трансфер до 5 Gbit/s, а благодарение на plug-and-play функционалността можете бързо да съхранявате и защитавате мултимедийно съдържание в компактно и преносимо устройство. Canvio Ready разполага с технология ramp load, която предотвратява повреда на диска при пренасяне, както и със сензор за удар, който изключва захранването, за да защити данните при физическо натоварване. Така можете да бъдете спокойни, че файловете ви са в безопасност.

## Предупреждения за безопасност

Прочетете внимателно всички предупреждения преди използване на устройството.

- Моля, запазете тази информация за бъдещи справки и я предавайте заедно с устройството на бъдещи ползватели.
- Използвайте устройството само по начина, описан в ръководството.
- Дръжте устройството и неговите части далеч от деца и домашни любимци, тъй като малки части могат да представляват опасност от нараняване или задавяне.
- Не разглобявайте устройството. Вътре няма части, подлежащи на обслужване от потребителя. Ремонти могат да се извършват само от оторизиран сервизен персонал.
- Не излагайте устройството на мокри или влажни условия, тъй като това може да доведе до електрически удар или пожар.
- Не допускайте навлизането на течности или метални предмети, като винтове, скоби или кламери, в устройството. Чужди предмети могат да причинят късо съединение, което може да доведе до повреда на продукта и пожар.
- Не използвайте устройството, ако е било изпуснато или повредено.

- Ако продуктът излъчва миризма, прегрява или започне да пуши, незабавно изключете устройството и разкачете USB кабела. Не използвайте устройството повторно. Моля, свържете се с търговеца, от който е закупено устройството.
- Не докосвайте и не изключвайте USB кабела по време на работа, тъй като това може да доведе до загуба на данни или повреда на устройството.
- Не удряйте, не изпускайте и не разклащайте устройството, тъй като това може да доведе до загуба на данни или повреда на устройството.
- Не използвайте устройството при високи или ниски температури, както и при внезапни температурни промени (Работна температура: от 5°C до 35°C; при изключено устройство: от -40°C до 65°C).
- Уверете се, че сте направили резервно копие на възможно най-много данни, съхранени на устройството, на друго устройство за съхранение.
- Не покривайте устройството по време на работа, тъй като то може да се прегрее.
- Не използвайте устройството по време на гръмотевични бури.

## Съдържание на опаковката

Опаковката трябва да съдържа следните елементи:

- Външен твърд диск Toshiba Canvio Ready;
- USB 3.0 Micro-B кабел;
- Ръководство за употреба.

## Инсталация

Следната информация се отнася до захранването на устройството чрез USB (bus-powered) и предоставения USB кабел:

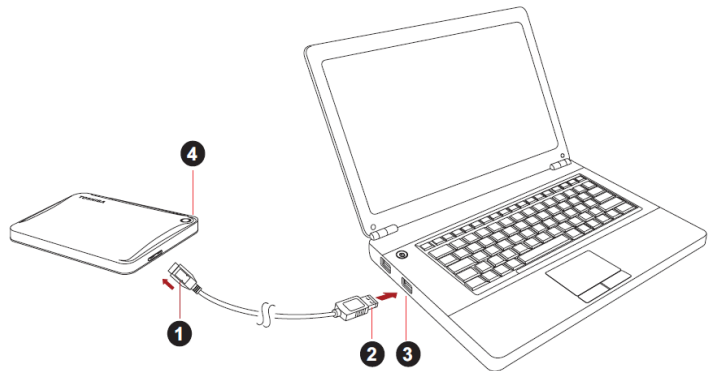
- Вашият твърд диск се захранва чрез USB (bus-powered). Поради това не е необходимо да свързвате външно захранване, тъй като нужният ток се осигурява от свързания USB порт.
- Пасивни USB хъбове или USB конектори, като клавиатури, мишки или подобни устройства, не могат да се използват за свързване на твърдия диск.
- Уверете се, че конекторите са поставени правилно.
- Никога не използвайте сила при свързване на кабелите. Проверете правилната ориентация (полярност) преди свързване!

# Инструкции за употреба

## Свързване на устройството

### към компютъра

- 1) USB 3.0 Micro-B конектор
- 2) USB 3.0 Standard-A конектор
- 3) USB 3.0 хост (обратно съвместим с USB 2.0)
- 4) Индикаторна светлина за захранване/данни.



1. След като компютърът е включен и напълно зареден, свържете USB 3.0 Standard-A конектора към USB порт на хост системата или към активен USB хъб.

**Бележка:** Може да е необходим USB 3.0 Express Card хост контролер, ако компютърът не разполага с USB 3.0 порт. Устройството може да бъде свързано и към USB 2.0 порт на компютъра. В този случай обаче скоростта на трансфер ще бъде ограничена до тази на USB 2.0.

2. Сега свържете USB 3.0 Micro-B конектора към съответния порт на самото устройство. Незабавно индикаторната светлина за захранване/данни ще светне, устройството ще се включи и трябва да бъде разпознато от системата и в „Моят компютър/My Computer“ ще се появи икона на ново устройство.

## Безопасно премахване и изключване на устройството

Силно се препоръчва да не изключвате устройството, като просто извадите кабела, тъй като в този момент е възможно върху него да се записват данни. В такъв случай тези данни ще бъдат загубени и устройството може да бъде физически повредено!

Моля, следвайте стъпките по-долу за безопасно премахване на устройството (Windows):

1. Щракнете върху иконата „Хардуер и изваждане на носител/Hardware and Eject Media“. Ще се появи изскачащ прозорец със списък на външните устройства, свързани към компютъра.
2. Изберете TOSHIBA устройството, което желаете да извадите. След няколко секунди ще получите уведомление, че устройството може безопасно да бъде премахнато.
3. Щракнете върху „ОК“, след което можете да изключите устройството.

## Поддръжка и почистване

Преди да почиствате устройството, уверете се, че то е физически изключено от компютъра. Не почиствайте устройството или аксесоарите с каквито и да е химикали. За почистване на външната повърхност на устройството или аксесоарите използвайте суха и мека кърпа. Използването на химикали може да доведе до влошаване на качеството, деформация или промяна на цвета на тези елементи, както и до загуба на данни.

## Отстраняване на проблеми

Проблем	Решение
Компютърът не разпознава изобщо твърдия диск.	<ul style="list-style-type: none"><li>Уверете се, че всички кабелни връзки са стабилно и правилно свързани.</li><li>Ако устройството е свързано чрез USB хъб, уверете се, че хъбът разполага със собствено захранване.</li><li>Ако използвате допълнителна карта (add-on card), уверете се, че тя функционира правилно и актуализирайте софтуера/фърмуера.</li></ul>
Устройството извежда съобщение „Устройството не може да бъде стартирано“.	Възможни са две причини. Или има проблем със захранването и трябва да проверите връзките, или устройството има неизправност и се нуждае от сервизно обслужване.
Не виждам устройството си в „Моят компютър/My Computer“, но то се показва в „Диспечер на устройствата/Device Manager“.	Следвайте тези инструкции: <ol style="list-style-type: none"><li>Щракнете с десния бутон върху „Моят компютър“.</li><li>Изберете „Управление/Manage“ от изскачащото меню.</li><li>Изберете „Управление на дискове/Disk Management“. Ще видите списък с наличните устройства за съхранение.</li><li>Проверете дали вашето устройство е включено в списъка.</li><li>Щракнете с десния бутон върху съответното поле от дясната страна и изберете „Изтриване на дял/Изтриване на дял“ от изскачащото меню.</li><li>Щракнете с десния бутон върху полето и изберете „Създаване на нов дял/Create New Partition“ от изскачащото меню.</li></ol>

Проблем	Решение
	<p>7. След това изберете „Основен дял/Primary Partition“ в прозореца на помощника за дялове и натиснете „Напред/Next“.</p> <p>8. Ще бъде показана буква на устройството, която можете да промените. Натиснете „Напред“.</p> <p>9. Потвърдете форматирането на устройството.  <b>Бележка:</b> При форматиране на устройството всички данни, съхранени на него, ще бъдат изтрети.</p>
При опит за форматиране на устройството получавам съобщение „Не може да се завърши форматирането“.	Това може да бъде причинено от форматиране на устройството с файлова система FAT. Опитайте да използвате файловата система NTFS. Това би трябвало да реши проблема.

## Технически характеристики

- Системни изисквания:
  - Един свободен USB 3.0 или USB 2.0 порт;
  - Windows 10 / Windows 8.1 / Windows 7.
- Интерфейс: USB 3.0 (съвместим с USB 2.0).
- Максимална скорост на трансфер: ~ 5,0 Gbit/s.
- Захранване: през USB (макс. 900 mA).

## Регулаторна информация

Този продукт е с CE маркировка в съответствие с изискванията на приложимите директиви на Европейския съюз.

Toshiba ще спазва всички изисквания на регламента REACH (Регистрация, оценка, разрешаване и ограничаване на химичните вещества) и се ангажира да предоставя на клиентите информация относно химичните вещества, съдържащи се в нашите продукти, в съответствие с регламента REACH.

Електромагнитната съвместимост (EMC) на този продукт е проверена за типични условия на използване за тази продуктова категория, а именно за жилищна, търговска и лека индустриална среда. Всяка друга работна среда не е проверена от Toshiba и използването на този продукт в такива среди може да бъде ограничено или не се препоръчва.

# Информация за изхвърляне и рециклиране:

## Не изхвърляйте този продукт с битови отпадъци.

Изхвърляйте устройството в съответствие с Директивата на Европейския парламент и на Съвета относно отпадъци от електрическо и електронно оборудване (ОЕЕО). Опаковката следва да бъде изхвърлена по екологично съобразен начин.



Този символ на зачеркната кофа за отпадъци на колелца върху продукта, батерията, документацията или опаковката, показва, че оборудването не трябва да се поставя при битови отпадъци. В края на експлоатационния им живот изделията и батериите трябва да се изхвърлят в специализирани пунктове за събиране на отпадъци, определени от местните власти. Това осигурява рециклирането и обработката на отпадъци от електрическо и електронно оборудване по начин, който запазва ценните материали и защитава човешкото здраве и околната среда.

За повече информация относно изхвърлянето, рециклирането и местата за събиране на електрическо и електронно оборудване, моля, свържете се с местната служба за управление на битови отпадъци или с търговеца, от който сте закупили оборудването.

## Гаранция

За информация относно гаранцията, моля, направете справка на официалния уебсайт на Toshiba: [www.toshiba-storage.com/warranty-claims](http://www.toshiba-storage.com/warranty-claims).

## Правна информация

© 2019 Toshiba Electronics Europe GmbH. Всички права запазени.

TOSHIBA си запазва правото да извършва технически промени. TOSHIBA не поема отговорност за щети, възникнали пряко или непряко в резултат на грешки, пропуски или несъответствия между този продукт и документацията. Името Toshiba и неговите лоба са регистрирани търговски марки на Toshiba. Други търговски марки, упоменати или използвани в този документ, са собственост на съответните им притежатели. Възможни са грешки и пропуски.

**Производител:** Toshiba Electronics Europe GmbH

**Адрес:** Hansaallee 181, 40549 Düsseldorf, Germany

**Телефон:** +49-(0)211-5296-0

**Уебсайт:** <https://www.toshiba.eu/>

Допълнителна информация за продукта и декларация за съответствие може да бъде намерена на: [www.polycomp.bg](http://www.polycomp.bg).