

## Кратко ръководство на потребителя за комплект за електронно подписване Wacom – DTU1141B

### I. Включено в комплекта при доставка:

Когато разопаковате вашия Wacom DTU-1141B, уверете се, че имате следните елементи и аксесоари:

- Таблет за електронно подписване DTU-1141B
- Писалка
- Връзка за писалка
- Допълнителни върхове на писалка
- Инструмент за отстраняване на писец
- Ръководство за бърз старт
- USB към микро USB разделен Y кабел
- Капак за USB кабел
- Винтове за стойка VESA
- Важна информация за продукта
- Лицензионно споразумение за софтуер



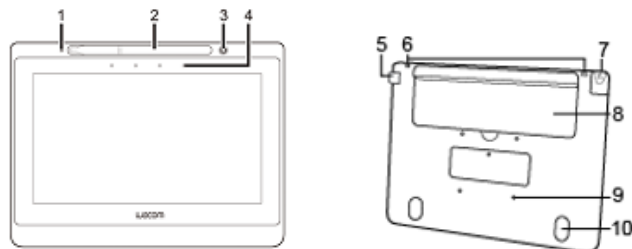
### II. Представяне на продукта:

Wacom DTU-1141B ви осигурява идеално изживяване при гледане и подписване на документи със своя 10,1-инчов, Full HD екран. Освен това той има ултра тънък профил и удобни компактни размери, които ви позволяват да го поставите на всяко работно пространство безпроблемно. Този таблет работи като външен монитор, но използва патентована технология за писане на Wacom, която осигурява вход за писане и подписване. Той е идеален за бизнес приложения в сфери, където се работи директно на екрана с писалка, като например представяне на формуляри за преглед на клиентите. По този начин вашите клиенти могат да се подписват електронно и да анотират документи по-лесно от всякога.

Ако пък решите, че таблетът не ви трябва за подписване на документи в момента, то тогава може да го използвате, за да показвате слайдшоута или рекламни видеоклипове.

### III. Преглед и ключови характеристики:

1. LED индикатор за захранване
2. Отделение за съхранение на химикалка
3. Стойка за писалка
4. Четири ExpressKeys
5. Слот за сигурност Kensington
6. Гнезда за закрепване на писалка
7. Порт за разделен Y USB кабел
8. Стойка за дисплей
9. Четири VESA монтажни отвора
10. Две гумени крачета



**ExpressKeys:** Можете да зададете функции, натискания на клавиши, щраквания върху бутони и модифициращи клавиши на ExpressKeys. Когато натиснете ExpressKey, той действа като пряк път към функцията, която сте му задали.

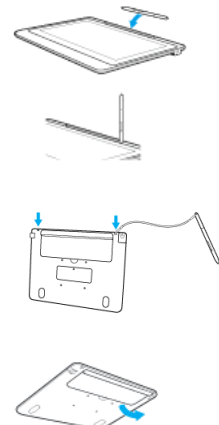
**Съхранение на писалка:** Използвайте отделението в горния край на таблета, за да съхранявате писалката, когато не се използва.

**Поставка за писалка:** Използвайте стойката за писалка, за да съхранявате безопасно писалката си, докато работите.

**Слотове за закрепване на връзката на писалката:** Поставете връзката за писалка в един от тези слотове и плъзнете писалката през примката, за да я прикрепите към дясната или лявата страна на вашия таблет.

**Стойка за дисплей:** Разгънете тази вградена стойка, за да подпрете дисплея си под ъгъл за по-лесно гледане.

Можете също да прикрепите рамо към монтажните отвори VESA.



**LED индикатор за захранване:** Индикаторът за захранване е до мястото за съхранение на писалката. Той свети в синьо, когато дисплеят на писалката е включен и е открит видео сигнал.

**Порт за USB кабел Split Y:** Портът за USB кабел Split Y е в горния ляв ъгъл на таблета.

**Защитен слот Kensington:** Този слот се намира в десния край на таблета. Може да се използва за прикрепване на заключващ кабел, за да закрепите вашия дисплей с писалка на определено място, като например бюрото ви.

#### IV. Грижа за вашето устройство:

Изпълнявайте тези съвети за поддръжка, за да осигурите оптимална производителност на устройството си.

**Предупреждение:** Не разливайте течности върху устройството или писалката. При разливане на течности устройствата може да се повредят.

- Почистете устройството си с помощта на антистатичен плат или леко влажна кърпа и леко натиск.

**Предупреждение:** Не използвайте алкохол или препарат за почистване на устройството.

- Сменявайте често писците на писалката, за да избегнете издраскването на повърхността с износени писци.
- Избягвайте екстремни температури.

**Важно:** Не разглобявайте устройството или писалката. Демонстрирането на устройството прекъсва гаранцията.

#### V. За този документ:

Този документ се нарича "Кратко ръководство за потребителя". То има за цел да помогне с настройките, функциите и разширените функции на устройствата на Wacom, включително таблети, писалки и аксесоари. Когато прегледате Краткото ръководство за потребителя, има няколко допълнителни описания, които да обръщат специално внимание на това, което ви дава важна информация относно използването на вашето Wacom устройство.

**Важно:** Това указание съдържа конкретна информация, която може да е необходима за оптималното използване на вашето устройство или информация, която трябва да знаете за вашето устройство.

**Предупреждение:** Това указание предоставя конкретна информация, която може да е необходима за безопасното използване на вашето устройство, включително, но не само физическа безопасност или безопасно управление на вашите файлове и данни, както и мерки за най-добра практика, за да се гарантира, че вашето устройство работи правилно.

**Забележка:** Това указание предоставя обща информация за използването на вашето устройство, включително ефективност и подробности за характеристиките, вариациите или ограниченията. Това указание се използва и за да се установи дали дадена функция е налице или не за всички устройства.

**Съвет:** това указание предоставя допълнителна информация за това как да използвате устройството си, включително преки пътища и полезни препоръки.

Това устройство отговаря на всички приложими към него европейски наредби и директиви.

#### Изхвърляне на отпадъчно оборудване от потребители в частни домакинства в Европейския съюз:



Този символ върху продукта или върху неговата опаковка показва, че продуктът не може да се изхвърля заедно с останалите битови отпадъци. Вместо това трябва да се изпрати в подходящи съоръжения за възстановяване и рециклиране в опит да се защити човешкото здраве и околната среда. За повече информация относно това къде можете да оставите вашето отпадъчно оборудване за рециклиране, моля, свържете се с местната градска служба, службата за изхвърляне на битови отпадъци или магазина, от който сте закупили продукта.

Може да намерите допълнителна информация за този продукт на [www.polycomp.bg](http://www.polycomp.bg)